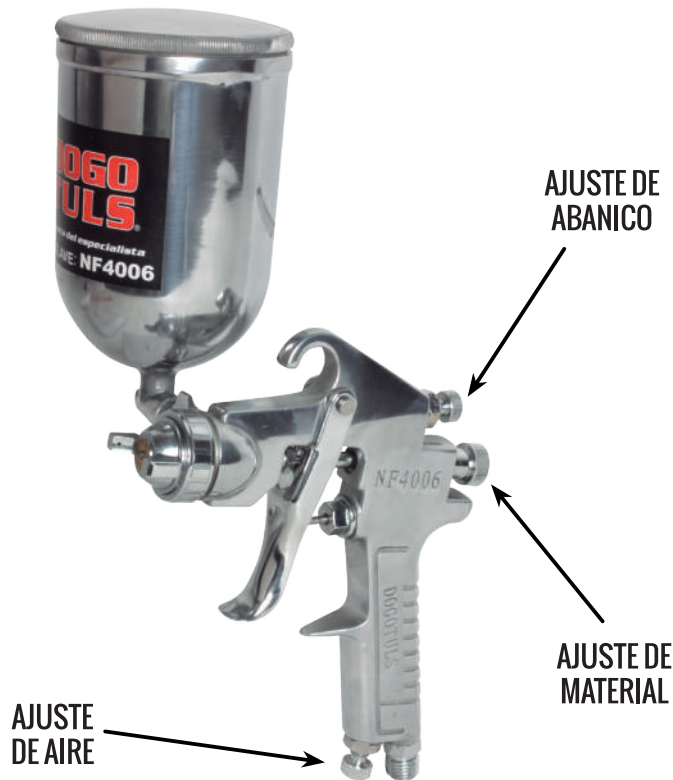


### PISTOLA DE GRAVEDAD

**ADVERTENCIA:** Lea y comprenda este manual antes de usar



#### CARACTERÍSTICAS

**Presión Máxima:** 70PSI (4,8kg/cm<sup>2</sup>)

**Presión Optima:** 50PSI (3,4kg/cm<sup>2</sup>)

**Alimentación:** Gravedad

**Flujo de aire:** 8,3 PCM (238Lt/min)

**Capacidad de vaso:** 400ml

**Entrada de Aire:** 1/4" NPT

**Accesorios incluidos:** Cepillo de limpieza, llave, espiga para manguera y tuerca. Esta pistola cuenta con 3 perillas de ajuste de control.

#### ADVERTENCIA

No se deje al alcance de los niños. Se prohíbe el uso por personas no capacitadas o para usos para el cual el producto no fue diseñado. Utilice ropa y equipo de protección adecuado como mascarillas para evitar la inhalación de gases y/o productos pulverizados así como lentes de seguridad para proteger sus ojos. Al usar productos que contengan solventes o requieran solventes y/o químicos para su preparación, el usuario deberá asegurar que el área de trabajo este bien ventilada ya que la acumulación de gases puede ser nociva para la salud o provocar explosión. Siempre verifique que el equipo y sus componentes estén en buen estado, en caso de daños reemplace las piezas dañadas por piezas originales. Nunca exceda la presión máxima de trabajo. Nunca dirija la pistola a personas o animales.

#### MODO DE OPERAR

1.-Llene el vaso con el material a utilizar y enrosque firmemente hasta que la tuerca llegue al final de la rosca, tal y como se muestra en la imagen. El vaso tiene la propiedad de ser acomodado en cualquier posición dependiendo de la manera en que se desee atomizar.



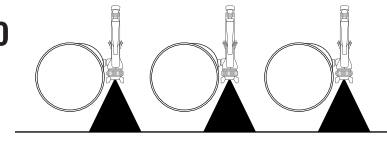
2.-Conecte la manguera de aire directamente a la parte inferior de la pistola o utilice la espiga y tuerca incluidas para conectar.

#### PRECAUCIÓN

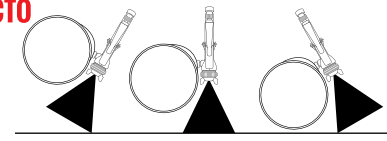
**Siempre utilice la pistola a una presión de 50 PSI**

3.-Accione el gatillo de la pistola para que el material salga en combinación con el aire. Para lograr una atomización ideal se recomienda colocar la pistola en posición perpendicular a una distancia de 15 - 25cm a la pieza a pintar y mover en línea recta de un lado a otro a una velocidad uniforme evitando detenerse en su recorrido. Evite ladear la pistola ya que puede causar una atomización irregular del material sobre el área a rociar.

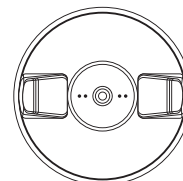
#### USO CORRECTO



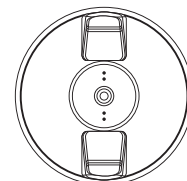
#### USO INCORRECTO



4.-Puede ajustar la boquilla con tan solo girarla, lo cual permitirá modificar el patrón de rocío. De esta manera usted podrá rociar la pieza de la manera correcta.



Vertical



Horizontal

#### LIMPIEZA Y MANTENIMIENTO

1.-Vacíe el contenedor de pintura y accione el gatillo para liberar los conductos interiores.

2.-Coloque un poco de fluido solvente en el contenedor y accione la pistola para limpiar los conductos interiores.

3.-Sumerja en solvente solo la punta frontal de la pistola hasta que cubra la conexión del fluido (donde se conecta el vaso).

4.-Use un cepillo de cerdas (no metálicas) y solvente para lavar la pintura acumulada en el cuerpo y orificios.

5.-Nunca sumerja la pistola completa en el solvente porque esto dañaría los empaques en la pistola.

6.-Limpie el exterior de la pistola con un paño húmedo de solvente.

7.-Lubrique la pistola diariamente, utilice aceite ligero en:

- Empaque de aguja de fluido.
- Empaque de válvula de aire.
- Empaque de puerto de control lateral.
- Punto de pivote del disparador.

### PRECAUCIÓN

Nunca utilice aceites que contengan silicón, este material podría causar defectos en el terminado.  
El no seguir estas instrucciones podría invalidar la garantía.

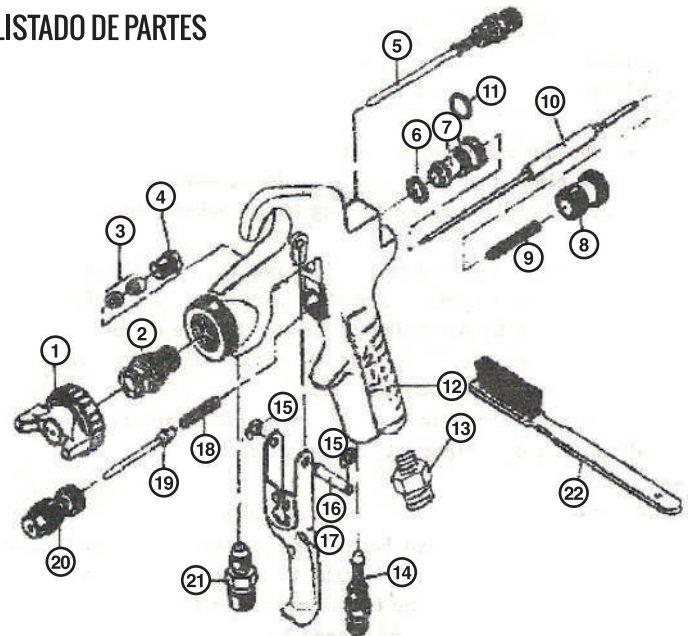
### MANTENIMIENTO DE ESPREAS Y AGUJAS

- 1.-Todas las espreas y agujas son piezas de precisión y deben manejarse con cuidado.
- 2.-Evite hacer modificaciones a la pistola y sus partes para evitar dificultades en el acabado.
- 3.-Para limpiar las espreas humidézcalas en solvente para deshacer cualquier material seco, luego soplelas hasta que queden limpias con aire.
- 4.-No pique ninguno de los orificios de las espreas con instrumentos metálicos. Si fuera muy necesario picarlas, utilice solamente materiales más suaves que el latón.
- 5.-Ajuste la válvula de la aguja del fluido para que cuando la pistola sea accionada, el flujo de aire ocurra antes que el flujo del fluido.

### TABLA PARA DETECCIÓN DE FALLAS

PROBLEMA DE ASPERSIÓN	Posibles causas	Solución
Irregular o Intermitente 	<ul style="list-style-type: none"> <li>•Empaque seco alrededor de la válvula de la aguja.</li> <li>•Tierra entre el asiento y el cuerpo de la esprea del fluido o la instalación floja de la esprea del fluido ocasiona que la pistola escupa.</li> <li>•Una tuerca giratoria floja o defectuosa en la copa del sifón o en la manguera del material.</li> </ul>	<ul style="list-style-type: none"> <li>•Retroceda la tuerca atascada, coloque dos gotas de aceite para maquinas en el empaque, reemplace la tuerca y apriete con los dedos.</li> <li>En casos mas graves reemplace el empaque.</li> <li>•Remueva la esprea del fluido, limpie la parte trasera de la esprea usando un trapo mojado con thinner.</li> <li>•Reemplace la esprea de los orificios.</li> <li>•Apriete o reemplace la tuerca giratoria.</li> </ul>
Media luna 	<ul style="list-style-type: none"> <li>•Residuo de material en el capuchón de aire.</li> <li>•Residuo de material en la periferia de la tobera.</li> </ul>	<ul style="list-style-type: none"> <li>•Retire las obstrucciones.</li> </ul> <p><b>PRECAUCIÓN</b> Nunca use un alambre o instrumentos duros.</p>
Dividido 	<ul style="list-style-type: none"> <li>•Presión de la atomización muy alta.</li> <li>•Material muy diluido</li> </ul>	<ul style="list-style-type: none"> <li>•Reduzca la presión de la salida de aire.</li> <li>•Reduzca la viscosidad del material a utilizar.</li> </ul>
Punto 	<ul style="list-style-type: none"> <li>•Baja atomización de la presión del aire.</li> <li>•Material muy espeso.</li> <li>•Demasiado material.</li> </ul>	<ul style="list-style-type: none"> <li>•Eleve la presión del aire.</li> <li>•Regule la viscosidad del material.</li> <li>•Reduzca el flujo del material girando el tornillo en las pistolas de alimentación por succión.</li> </ul>

### LISTADO DE PARTES



NO.	DESCRIPCIÓN	NO.	DESCRIPCIÓN
1	Capuchón de aire	12	Cuerpo
2	Toblera de fluidos y esprea	13	Conexión de la manguera de aire
3	Empaque de válvula de aire para aguja de fluidos	14	Juego de válvulas de ajuste de aire
4	Válvula de aguja de aire	15	Fijador del perno del gatillo (2)
5	Juego de válvulas de ajuste de la espaciadora	16	Diente del gatillo
6	Junta obturadora	17	Gatillo
7	Guía para válvula de la aguja	18	Resorte de la válvula aire
8	Perilla de ajuste de fluidos	19	Válvula de aire
9	Resorte de válvula de aguja	20	Estuche de sellos de válvula de aire
10	Aguja para los fluidos	21	Coplea lateral de conexión de fluidos
11	Sello O	22	Cepillo

### Garantía

Este producto está garantizado contra defectos de fabricación y origen por un periodo de 1 año a partir de la fecha de adquisición por el usuario final. Esta garantía es válida siempre y cuando el producto sea usado en condiciones normales y para lo que fue diseñado; NO CUBRE desgaste natural por uso, variaciones de voltaje, exceso de capacidades, omisión de instrucciones de uso y/o modificaciones de cualquier tipo. Para ser válida la garantía es necesario que presente el producto y su comprobante de compra (factura o ticket impreso) donde fue adquirido el producto o directamente a Herramientas Importadas Monterrey SA de CV, Av. Concordia 4601, Col. Centro, Apodaca, N.L., México. CP 66600 RFC: HIM020228C60 El producto será enviado al Centro de Servicio y sometido a valoración, el envío hasta el Centro de Servicio deberá ser cubierto por el usuario. Una vez que el producto sea reparado o se apruebe la reposición, éste será enviado al domicilio que nos indique y el costo del envío será cubierto por Herramientas Importadas Monterrey SA de CV. Centro de Atención Tel. (81) 8374-8812. Las refacciones y partes podrán adquirirse (sujeto a disponibilidad) a través de Herramientas Importadas Monterrey SA de CV o de su distribuidor. Más información y detalles en la página [www.dogotuls.com](http://www.dogotuls.com) en el apartado de garantía.